



**МИНИСТЕРСТВО
СТРОИТЕЛЬСТВА
НОВОСИБИРСКОЙ ОБЛАСТИ**

ПРИКАЗ

11.11.2024

№ 197-НПА

г. Новосибирск

Об утверждении проекта планировки территории и проекта межевания территории в его составе для реконструкции автомобильной дороги «Новосибирск – Кочки – Павлодар (в пред. РФ)» на участке км 107+879,56 – км 108+251,85 в границах рабочего поселка Ордынское Ордынского района Новосибирской области

В соответствии со статьями 42, 43, 45 Градостроительного кодекса Российской Федерации, статьей 5 Закона Новосибирской области от 27.04.2010 № 481-ОЗ «О регулировании градостроительной деятельности в Новосибирской области» **п р и к а з ы в а ю:**

1. Утвердить прилагаемые проект планировки территории и проект межевания территории в его составе для реконструкции автомобильной дороги «Новосибирск – Кочки – Павлодар (в пред. РФ)» на участке км 107+879,56 – км 108+251,85 в границах рабочего поселка Ордынское Ордынского района Новосибирской области (далее – документация по планировке территории).

2. Управлению архитектуры и градостроительства министерства строительства Новосибирской области (Савонина Е.Г.) направить утвержденную документацию по планировке территории главе рабочего поселка Ордынское Ордынского района Новосибирской области в течение семи дней со дня утверждения документации по планировке территории для официального опубликования и размещения на официальном сайте муниципального образования.

3. Контроль за исполнением настоящего приказа возложить на заместителя министра – главного архитектора Новосибирской области министерства строительства Новосибирской области Фаткина И.Ю.

Министр

Д.Н. Богомолов

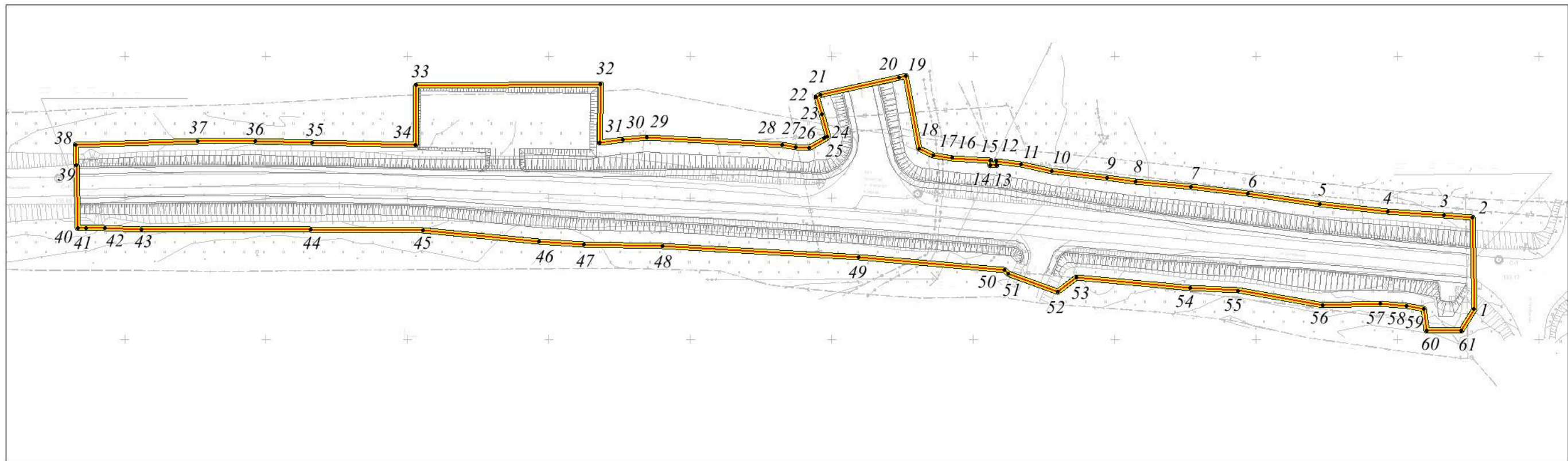
УТВЕРЖДЕНЫ
приказом министерства
строительства Новосибирской
области
от 11.11.2024 № 197-НПА

Проект планировки территории и проект межевания территории в его составе для реконструкции автомобильной дороги «Новосибирск – Кочки – Павлодар (в пред. РФ)» на участке км 107+879,56 – км 108+251,85 в границах рабочего поселка Ордынское Ордынского района Новосибирской области

- I. Проект планировки территории. Графическая часть.
 - 1. Чертеж границ зон планируемого размещения линейных объектов. Чертеж границ зон планируемого размещения линейных объектов, подлежащих реконструкции в связи с изменением их местоположения.
 - 2. Чертеж красных линий.
- II. Положение о размещении линейных объектов.
- III. Проект межевания территории. Графическая часть.
Чертеж межевания территории.
- IV. Проект межевания территории. Текстовая часть.

І. ПРОЕКТ ПЛАНИРОВКИ ТЕРРИТОРИИ. ГРАФИЧЕСКАЯ ЧАСТЬ

1. Чертеж границ зон планируемого размещения линейных объектов, чертеж границ зон планируемого размещения линейных объектов, подлежащих реконструкции в связи с изменением их местоположения



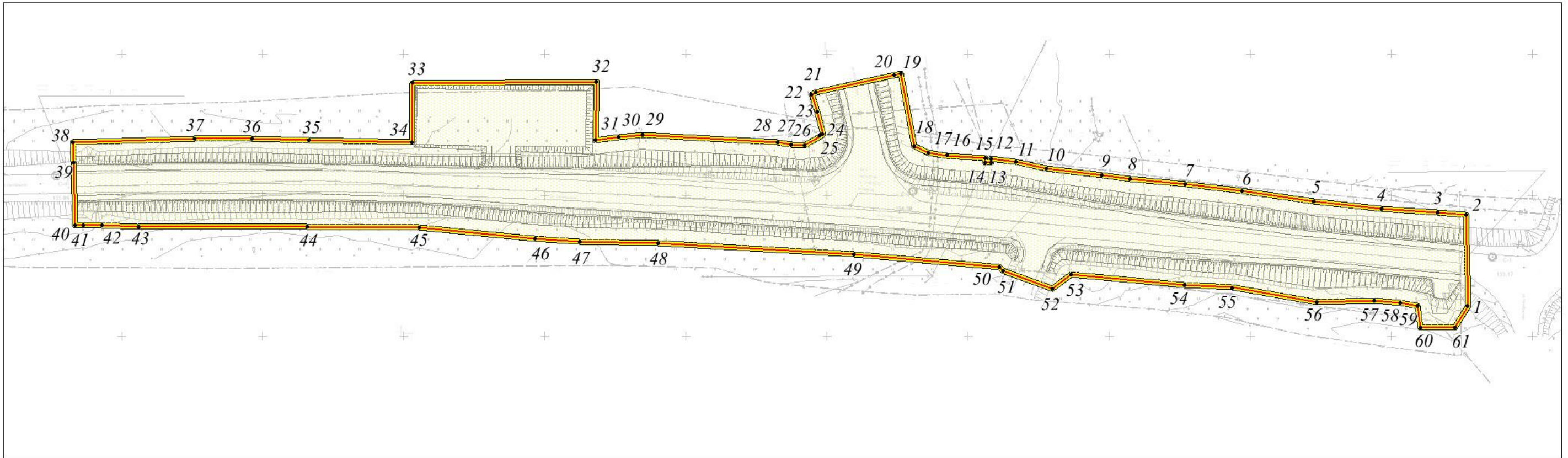
Условные обозначения:

- границы территории, в отношении которой осуществляется подготовка проекта планировки
- границы зоны планируемого размещения линейного объекта
- 1, 61 - номера характерных точек границ зон планируемого размещения линейного объекта, в том числе точек начала и окончания, точек изменения описания границ таких зон



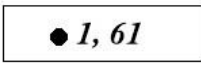

Примечание:

1. Границы зон планируемого размещения объектов капитального строительства, проектируемых в составе линейных объектов, обеспечивающих в том числе соблюдение расчетных показателей минимально допустимого уровня обеспеченности территории объектами коммунальной, транспортной, социальной инфраструктур и расчетных показателей максимально допустимого уровня территориальной доступности указанных объектов для населения в соответствии с нормативами градостроительного проектирования отсутствуют.
2. Границы зон планируемого размещения линейных объектов, подлежащих реконструкции в связи с изменением их местоположения, отсутствуют.
3. Номера характерных точек границ зон планируемого размещения линейных объектов, подлежащих реконструкции в связи с изменением их местоположения, отсутствуют.

I. ПРОЕКТ ПЛАНИРОВКИ ТЕРРИТОРИИ. ГРАФИЧЕСКАЯ ЧАСТЬ
2. Чертеж красных линий



Условные обозначения:

-  - граница территории, в отношении которой осуществляется подготовка проекта планировки
-  - устанавливаемые красные линии
-  - номера характерных точек устанавливаемых красных линий, в том числе точек начала и окончания красных линий, точек изменения описания красных линий
-  - границы планируемых элементов планировочной структуры

Примечание:

1. Существующие (ранее установленные в соответствии с законодательством Российской Федерации). отменяемые красные линии отсутствуют.
2. Вид территорий общего пользования, для которых устанавливаются красные линии - автомобильная дорога.
3. Границы существующих элементов планировочной структуры отсутствуют.

ПРИЛОЖЕНИЕ
к чертежу красных линий

Постановлением Правительства Новосибирской области от 28.12.2011 № 608-п «О введении в действие местной системы координат Новосибирской области» на территории Новосибирской области установлена местная система координат Новосибирской области, используемая для ведения Единого государственного реестра недвижимости.

Перечень координат характерных точек устанавливаемых красных линий

Номер точки	Координаты, м	
	X	Y
1	413410,65	3324077,02
2	413442,98	3324076,46
3	413443,93	3324066,37
4	413445,29	3324046,44
5	413447,73	3324022,47
6	413451,62	3323997,06
7	413454,00	3323977,00
8	413455,83	3323957,23
9	413457,13	3323947,37
10	413459,55	3323927,73
11	413461,89	3323916,81
12	413463,02	3323908,17
13	413461,68	3323908,19
14	413461,64	3323905,99
15	413463,16	3323905,96
16	413464,11	3323892,51
17	413465,11	3323885,89
18	413467,51	3323880,84

19	413493,18	3323876,11
20	413492,67	3323873,76
21	413486,50	3323845,87
22	413485,75	3323844,48
23	413479,61	3323846,55
24	413471,68	3323848,45
25	413471,02	3323847,39
26	413467,69	3323842,01
27	413467,87	3323837,34
28	413468,76	3323832,45
29	413471,38	3323784,68
30	413470,65	3323776,09
31	413469,58	3323767,96
32	413490,26	3323768,26
33	413489,77	3323703,04
34	413468,80	3323702,74
35	413469,58	3323666,22
36	413470,18	3323646,05
37	413470,07	3323625,78
38	413468,81	3323582,77

39	413461,55	3323582,95
40	413439,29	3323583,49
41	413439,47	3323586,29
42	413439,30	3323592,86
43	413438,94	3323606,03
44	413438,85	3323665,78
45	413438,67	3323705,45
46	413434,57	3323746,33
47	413433,57	3323762,25
48	413433,02	3323789,99
49	413428,92	3323859,55
50	413424,63	3323911,10

51	413423,19	3323912,42
52	413416,89	3323929,71
53	413421,84	3323936,43
54	413418,26	3323976,55
55	413417,23	3323993,52
56	413412,05	3324023,38
57	413412,50	3324043,76
58	413411,84	3324053,21
59	413410,69	3324059,22
60	413403,04	3324060,17
61	413403,02	3324072,44

II. Положение о размещении линейных объектов

Наименование, основные характеристики (категория, протяженность, проектная мощность, пропускная способность, грузонапряженность, интенсивность движения) и назначение планируемых для размещения линейных объектов, а также линейных объектов, подлежащих реконструкции в связи с изменением их местоположения

Наименование объекта – проект планировки территории и проект межевания территории в его составе для реконструкции автомобильной дороги «Новосибирск – Кочки – Павлодар (в пред. РФ)» на участке км 107+879,56 – км 108+251,85 в границах рабочего поселка Ордынское Ордынского района Новосибирской области.

Категория линейного объекта – II.

Протяженность линейного объекта - 0,372 км.

Пропускная способность – 3600 в оба направления.

Интенсивность движения – 2445 авт./сут.

Назначение планируемых для размещения линейных объектов – автомобильная дорога регионального значения.

Проект планировки территории подготовлен на основе топографических планов масштабов 1:1000, полученных в результате инженерных изысканий, выполненных в 2021 году.

Линейные объекты, подлежащих реконструкции в связи с изменением их местоположения, отсутствуют.

Перечень субъектов Российской Федерации, перечень муниципальных районов, муниципальных округов, городских округов в составе субъектов Российской Федерации, перечень поселений, населенных пунктов, внутригородских территорий городов федерального значения, на территориях которых устанавливаются зоны планируемого размещения линейных объектов

Зона планируемого размещения линейного объекта устанавливается на территории рабочего поселка Ордынское Ордынского района Новосибирской области.

Перечень координат характерных точек границ зон планируемого размещения линейных объектов

Номер точки	Координаты, м	
	X	Y
1	413410,65	3324077,02
2	413442,98	3324076,46

3	413443,93	3324066,37
4	413445,29	3324046,44
5	413447,73	3324022,47
6	413451,62	3323997,06

7	413454,00	3323977,00
8	413455,83	3323957,23
9	413457,13	3323947,37
10	413459,55	3323927,73
11	413461,89	3323916,81
12	413463,02	3323908,17
13	413461,68	3323908,19
14	413461,64	3323905,99
15	413463,16	3323905,96
16	413464,11	3323892,51
17	413465,11	3323885,89
18	413467,51	3323880,84
19	413493,18	3323876,11
20	413492,67	3323873,76
21	413486,50	3323845,87
22	413485,75	3323844,48
23	413479,61	3323846,55
24	413471,68	3323848,45
25	413471,02	3323847,39
26	413467,69	3323842,01
27	413467,87	3323837,34
28	413468,76	3323832,45
29	413471,38	3323784,68
30	413470,65	3323776,09
31	413469,58	3323767,96
32	413490,26	3323768,26
33	413489,77	3323703,04
34	413468,80	3323702,74

35	413469,58	3323666,22
36	413470,18	3323646,05
37	413470,07	3323625,78
38	413468,81	3323582,77
39	413461,55	3323582,95
40	413439,29	3323583,49
41	413439,47	3323586,29
42	413439,30	3323592,86
43	413438,94	3323606,03
44	413438,85	3323665,78
45	413438,67	3323705,45
46	413434,57	3323746,33
47	413433,57	3323762,25
48	413433,02	3323789,99
49	413428,92	3323859,55
50	413424,63	3323911,10
51	413423,19	3323912,42
52	413416,89	3323929,71
53	413421,84	3323936,43
54	413418,26	3323976,55
55	413417,23	3323993,52
56	413412,05	3324023,38
57	413412,50	3324043,76
58	413411,84	3324053,21
59	413410,69	3324059,22
60	413403,04	3324060,17
61	413403,02	3324072,44

Перечень координат характерных точек границ зон планируемого размещения линейных объектов, подлежащих реконструкции в связи с изменением их местоположения

Так как в границах территории подготовки проекта планировки отсутствуют границы зон планируемого размещения линейных объектов, подлежащих реконструкции в связи с изменением их местоположения, перечень координат не формируется.

Предельные параметры разрешенного строительства, реконструкции объектов капитального строительства, входящих в состав линейных объектов в границах зон их планируемого размещения

Предельные параметры разрешенного строительства, реконструкции объектов капитального строительства, входящих в состав линейных объектов в границах зоны их планируемого размещения, не устанавливаются. На основании статьи 36 Градостроительного кодекса Российской Федерации действие градостроительного регламента не распространяется на земельные участки, предназначенные для размещения линейных объектов и (или) занятые линейными объектами.

В границах территории, в отношении которой осуществляется подготовка проекта планировки, не устанавливаются требования к архитектурным решениям объектов капитального строительства, входящим в состав линейных объектов, в границах каждой зоны планируемого размещения таких объектов, расположенной в границах территории исторического поселения федерального или регионального значения, с указанием:

- требований к цветовому решению внешнего облика таких объектов;
- требований к строительным материалам, определяющим внешний облик таких объектов;
- требований к объемно-пространственным, архитектурно-стилистическим и иным характеристикам таких объектов, влияющим на их внешний облик и (или) на композицию, а также на силуэт застройки исторического поселения.

Мероприятия по защите сохраняемых объектов капитального строительства (здание, строение, сооружение, объекты, строительство которых не завершено), существующих и строящихся на момент подготовки проекта планировки территории, а также объектов капитального строительства, планируемых к строительству в соответствии с ранее утвержденной документацией по планировке территории, от возможного негативного воздействия в связи с размещением линейных объектов

В границах территории проекта планировки территории отсутствует необходимость осуществления мероприятий по защите сохраняемых объектов

капитального строительства (здание, строение, сооружение, объекты, строительство которых не завершено), существующих и строящихся на момент подготовки проекта планировки территории, а также объектов капитального строительства, планируемых к строительству в соответствии с ранее утвержденной документацией по планировке территории, от возможного негативного воздействия в связи с размещением линейных объектов в силу их отсутствия.

Мероприятия по сохранению объектов культурного наследия от возможного негативного воздействия в связи с размещением линейных объектов

В связи с тем, что объекты культурного наследия, согласно письму Государственной инспекции по охране объектов культурного наследия Новосибирской области от 12.04.2021 № 530-04/44, на территории размещения линейного объекта отсутствуют, осуществление мероприятий по сохранению объектов культурного наследия от возможного негативного воздействия в связи с размещением линейных объектов не требуется.

Мероприятия по охране окружающей среды

К основным мероприятиям по охране атмосферного воздуха от загрязнения в период ведения строительно-монтажных работ относятся:

снижение или исключение длительной работы двигателей строительно-монтажной техники на холостом ходу;

работа машин в оптимальном режиме, обеспечивающем минимизацию вредных выбросов в атмосферу;

регулярный контроль технического состояния парка машин и механизмов строительных организаций, проверка выхлопных газов на окись углерода и углеводорода.

Во всех мероприятиях по обеспечению охраны окружающей среды важную роль играет обслуживающий персонал. От квалификации исполнителей, их дисциплины и аккуратности зависит степень влияния машин и механизмов на окружающую среду.

Размещение объектов намечаемой хозяйственной деятельности повлечет за собой изменение естественного рельефа при проведении вертикальной планировки.

Грунт, вынутый из котлована, предусматривается складировать в пределах отведенной территории для использования в дальнейшем на работах по вертикальной планировке площадки.

В целях снижения негативного воздействия в период реализации хозяйственной деятельности, все работы следует выполнять только исправными механизмами, исключая проведение на данной территории ремонта техники, связанного с заменой масел и других горюче-смазочных материалов.

При работе автотранспорта и другой вспомогательной техники воздействия на почвы будет нестационарным и кратковременным. Поэтому значимых нарушений почвенного слоя не будет.

При всех видах строительных работ, кроме ручного, потенциально возможно загрязнение почв нефтепродуктами (топливо, масла). Однако при соблюдении всех технологических норм и правил, данное воздействие на почвенный слой будет незначительным.

Строительство временных зданий и сооружений, выполнение взрывных работ не предусматривается.

Воздействие на редкие и исчезающие виды растительности не произойдет в связи с отсутствием их на рассматриваемой территории и вблизи ее.

В дальнейшем, при эксплуатации, воздействия на почвы не будет, т.к. этот вид связи является экологически безопасным не загрязняющим почвы.

В конечном итоге, при условии соблюдения проектных разработок, строительство объекта не приведет к существенным изменениям и потерям почвенного покрова.

Для сокращения ущерба, наносимого ихтиофауне в период строительномонтажных работ, предусматривается размещение площадок за пределами водоохраных зон водотоков, что исключить негативное воздействие на ихтиофауну.

Основными факторами воздействия на растительный и животный мир строительства промышленных объектов являются:

- отчуждение земель на период строительства;
- изменение характера землепользования на территории строительства и прилегающих землях;
- загрязнение компонентов среды загрязняющими веществами, поступающими с выбросами в атмосферу.

Для уменьшения негативного воздействия и сохранения оптимальных условий для существования животного и растительного мира на период строительства предусмотрен ряд мероприятий:

организация контроля выполнения общих природоохранных мероприятий, предусмотренных настоящим проектом, с момента начала и до окончания строительных работ;

недопущение движения машин и механизмов вне полосы отвода земли под стройплощадку и проезды;

поведение работ по зачистке, восстановлению планировки и благоустройства территории.

В период эксплуатации объектов, намечаемых к размещению, в нормальном режиме работы отрицательного воздействия на животный мир не предусматривается.

Мероприятия по защите территории от чрезвычайных ситуаций природного и техногенного характера, в том числе по обеспечению пожарной безопасности и гражданской обороне

Проектируемый объект не относится к опасным производственным объектам, не является источником возникновения чрезвычайных ситуаций.

Проектируемый линейный объект не оказывает вредного воздействия на окружающую среду, не создает вредных электромагнитных и иных излучений, следовательно, специальных мероприятий по защите окружающей среды не требуется. Безопасность монтажа и обслуживания проектируемого линейного объекта обеспечивается системой мероприятий, предусмотренных действующими нормами технологического проектирования, правилами охраны труда и техники безопасности предприятий. При проведении работ по строительству проектируемого линейного объекта и в процессе его эксплуатации следует неукоснительно соблюдать весь комплекс мероприятий по охране труда и технике безопасности в соответствии с требованиями действующих правил, инструкций и ГОСТов.

Технические решения соответствуют требованиям экологических, санитарно-гигиенических, противопожарных и других норм, действующих на территории Российской Федерации, и обеспечивают безопасную для жизни и здоровья людей эксплуатацию объекта при соблюдении предусмотренных мероприятий.

Зоны поражающих факторов при возможных авариях на проектируемом объекте отсутствуют, так как авария не сопровождается разрушением, взрывом, пожаром или выбросом вредных веществ.

На всем объекте предусмотрены системы пожарной безопасности, направленные на предотвращение возникновения опасных факторов пожара.

Дополнительные меры предусматриваются в плане пожаротушения с учетом характерных особенностей объекта и развития пожара.

Перед началом боевого развертывания руководитель тушения пожара обязан:

выбрать и указать личному составу наиболее безопасные и кратчайшие пути прокладки рукавных линий, переноса оборудования и инвентаря;

установить автомобили, оборудование и расположить личный состав на безопасном расстоянии с учетом возможного разлива горячей жидкости и положения зоны задымления, а также, чтобы не препятствовали расстановке прибывающих сил и средств. Избегать установки техники с подветренной стороны;

установить единые сигналы для быстрого оповещения людей об опасности и известить о них весь личный состав, работающий при пожаре, определить пути отходов в безопасное место. Сигнал на эвакуацию личного состава в случае возникновения угрозы воздействия опасных факторов пожара следует подавать с помощью sireны от пожарного автомобиля. Сигнал на эвакуацию личного состава должен принципиально отличаться от всех других сигналов при пожаре;

в целях обеспечения безопасности личного состава и техники устанавливать пожарные машины с наветренной стороны не более 100 м от горящего сооружения.

Не допускается пребывание личного состава непосредственно не задействованного в тушении пожара в зоне возможного поражения.

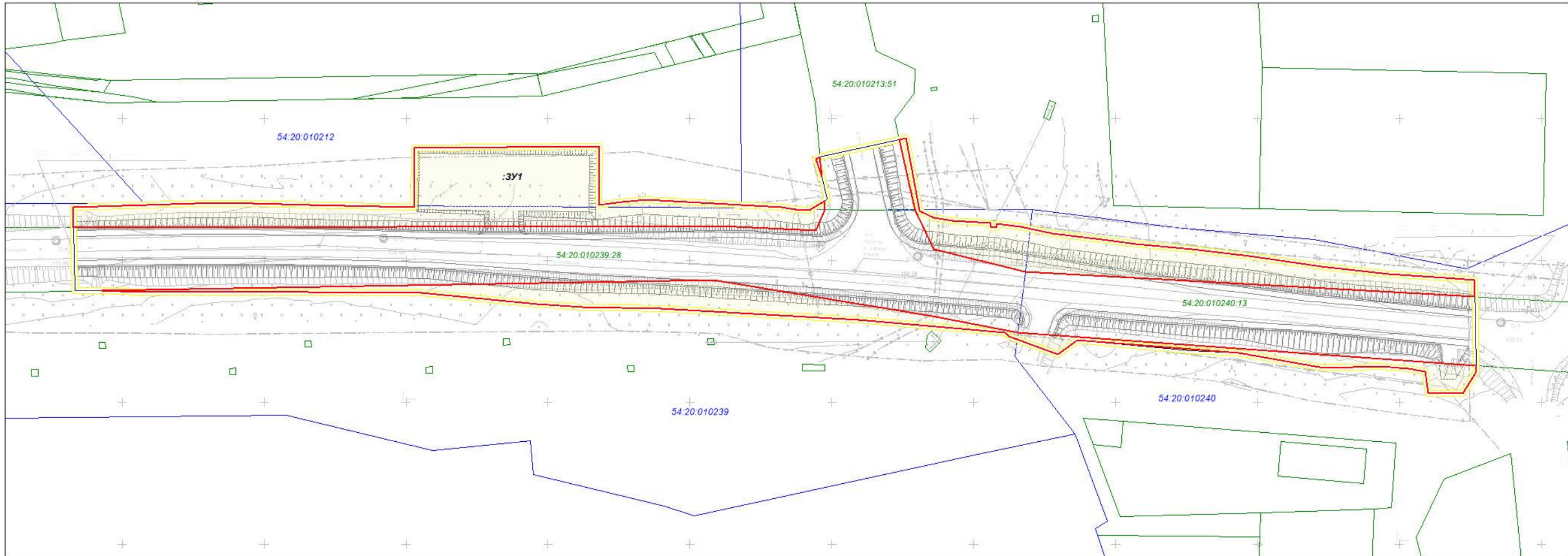
Личный состав пожарной охраны, обеспечивающий подачу огнетушащих веществ на тушение и охлаждение сооружения, должен работать в теплоотражающих костюмах, а при необходимости – под прикрытием распыленных водяных струй.

Личный состав и иные участки тушения пожара обязаны следить за изменением обстановки: процессом горения, поведением конструкций, состоянием технологического и пожарного оборудования и в случае возникновения опасности, немедленно предупредить всех работающих на этом участке и руководителя тушения пожара.




Подразделение пожарной охраны обеспечено всеми необходимыми видами и количествами пожарной техники и оборудования, а также средствами индивидуальной защиты, обеспечивающими безопасность подразделений пожарной охраны во время пожара - специальные термозащитные костюмы, пожарные каски, средства индивидуальной защиты органов дыхания и зрения. Ответственный руководитель по ликвидации аварии при тушении пожара обязан постоянно находиться при руководителе тушения пожара и должен консультировать руководителя тушения пожара по вопросам технологического процесса производства и специфическими особенностями горящего объекта, а также обеспечить защиту людей, принимающих участие в тушении пожара, от возможных обрушений конструкций, поражений электрическим током, отравлений, ожогов.

Проезды к проектируемому объекту предусмотрены исходя из условия возможности подъезда пожарных и аварийных автомобилей, обеспечения безопасности движения.

III. ПРОЕКТ МЕЖЕВАНИЯ ТЕРРИТОРИИ. ГРАФИЧЕСКАЯ ЧАСТЬ
Чертеж межевания территории



Условные обозначения:

- | | |
|---|--|
|  | - границы планируемых элементов планировочной структуры |
|  | - границы образуемых земельных участков, в отношении которых предполагается их резервирование для государственных или муниципальных нужд |
| :ЗУ1 | - условный номер образуемых земельных участков |
| 54:20:010240 | - граница и номер кадастрового квартала |
|  | - красные линии, утвержденные в составе проекта планировки территории |

Примечание:

1. Границы существующих элементов планировочной структуры отсутствуют.
2. Линии отступа от красных линий в целях определения мест допустимого размещения зданий, строений, сооружений не установлены.
3. Границы земельных участков, образование которых предусмотрено схемой расположения земельного участка или земельных участков на кадастровом плане территории, срок действия которых не истек, отсутствуют.

IV. Проект межевания территории. Текстовая часть

Перечень и сведения о площади образуемых земельных участков

Таблица 1.

Условный номер образуемых земельных участков	Номера характерных точек образуемых земельных участков	Кадастровые номера земельных участков, из которых образуются земельные участки	Площадь образуемых земельных участков, кв.м	Способ образования земельных участков	Сведения об отнесении (неотнесении) образуемых земельных участков к территории общего пользования	Резервирование и (или) изъятие существующих земельных участков для государственных или муниципальных нужд, их местоположение	Сведения об отнесении образуемого земельного участка к определенной категории земель
:ЗУ1	1-69	54:20:000000	7578	Образование из земель, государственная собственность на которые не разграничена	Земли будут отнесены к территории общего пользования	Да Ордынский район Новосибирской области	Земли населенных пунктов

Целевое назначение лесов, вид (виды) разрешенного использования лесного участка, количественные и качественные характеристики лесного участка, сведения о нахождении лесного участка в границах особо защитных участков лесов (в случае, если подготовка проекта межевания территории осуществляется в целях определения местоположения границ образуемых и (или) изменяемых лесных участков)

Так как в материалах проекта планировки и проекта межевания территории, образуемые и (или) изменяемые лесные участки отсутствуют, отсутствует и необходимость в определении их местоположения, границ и площади с учетом границ и площади лесных кварталов и (или) лесотаксационных выделов, частей лесотаксационных выделов. Соответственно информация о целевом назначении лесов, виде (видах) разрешенного использования лесного участка, количественных и качественных характеристиках лесного участка, сведениях о нахождении лесного участка в границах особо защитных участков лесов в состав проекта межевания территории не включается.

Перечень кадастровых номеров существующих земельных участков, на которых линейный объект может быть размещен на условиях сервитута, публичного сервитута, их адреса или описание местоположения, перечень и адреса расположенных на таких земельных участках объектов недвижимого имущества (при наличии сведений о них в Едином государственном реестре недвижимости)

Существующие земельные участки, на которых линейный объект может быть размещен на условиях сервитута, публичного сервитута, отсутствуют.

Перечень координат характерных точек образуемых земельных участков

:ЗУ1		
Номер точки	Координаты, м	
	X	Y
1	413479,61	3323846,55
2	413486,50	3323845,87
3	413485,75	3323844,48
4	413467,93	3323847,69
5	413471,02	3323847,39
6	413467,69	3323842,01

7	413467,87	3323837,34
8	413468,76	3323832,45
9	413471,38	3323784,68
10	413470,65	3323776,09
11	413469,58	3323767,96
12	413490,26	3323768,26
13	413489,77	3323703,04
14	413468,80	3323702,74
15	413469,58	3323666,22

16	413470,18	3323646,05
17	413470,07	3323625,78
18	413468,81	3323582,77
19	413461,55	3323582,95
20	413462,18	3323810,76
21	413460,57	3323844,36
22	413437,10	3324076,56
23	413442,98	3324076,46
24	413443,93	3324066,37
25	413445,29	3324046,44
26	413447,73	3324022,47
27	413451,62	3323997,06
28	413454,00	3323977,00
29	413455,83	3323957,23
30	413457,13	3323947,37
31	413459,55	3323927,73
32	413461,89	3323916,81
33	413463,02	3323908,17
34	413461,68	3323908,19
35	413461,64	3323905,99
36	413463,16	3323905,96
37	413464,11	3323892,51
38	413465,11	3323885,89
39	413467,51	3323880,84
40	413493,18	3323876,11
41	413492,67	3323873,76
42	413467,79	3323879,26

43	413453,94	3323885,95
44	413445,92	3323918,24
45	413412,92	3324076,98
46	413424,43	3323915,54
47	413430,22	3323885,35
48	413443,03	3323808,32
49	413439,30	3323592,86
50	413438,94	3323606,03
51	413438,86	3323660,55
52	413438,85	3323665,78
53	413438,67	3323705,45
54	413434,57	3323746,33
55	413433,57	3323762,25
56	413433,02	3323789,99
57	413428,92	3323859,55
58	413424,63	3323911,10
59	413423,19	3323912,42
60	413416,89	3323929,71
61	413421,84	3323936,43
62	413417,23	3323993,52
63	413412,05	3324023,38
64	413412,50	3324043,76
65	413411,84	3324053,21
66	413410,69	3324059,22
67	413403,04	3324060,17
68	413403,02	3324072,44
69	413410,65	3324077,02

**Сведения о границах территории, применительно к которой
осуществляется подготовка проекта межевания, содержащие перечень
координат характерных точек таких границ в системе координат,
используемой для ведения Единого государственного реестра
недвижимости**

Номер точки	Координаты, м	
	X	Y
1	413410,65	3324077,02
2	413442,98	3324076,46
3	413443,93	3324066,37
4	413445,29	3324046,44
5	413447,73	3324022,47
6	413451,62	3323997,06
7	413454,00	3323977,00
8	413455,83	3323957,23
9	413457,13	3323947,37
10	413459,55	3323927,73
11	413461,89	3323916,81
12	413463,02	3323908,17
13	413461,68	3323908,19
14	413461,64	3323905,99
15	413463,16	3323905,96
16	413464,11	3323892,51
17	413465,11	3323885,89
18	413467,51	3323880,84
19	413493,18	3323876,11
20	413492,67	3323873,76
21	413486,50	3323845,87
22	413485,75	3323844,48

23	413479,61	3323846,55
24	413471,68	3323848,45
25	413471,02	3323847,39
26	413467,69	3323842,01
27	413467,87	3323837,34
28	413468,76	3323832,45
29	413471,38	3323784,68
30	413470,65	3323776,09
31	413469,58	3323767,96
32	413490,26	3323768,26
33	413489,77	3323703,04
34	413468,80	3323702,74
35	413469,58	3323666,22
36	413470,18	3323646,05
37	413470,07	3323625,78
38	413468,81	3323582,77
39	413461,55	3323582,95
40	413439,29	3323583,49
41	413439,47	3323586,29
42	413439,30	3323592,86
43	413438,94	3323606,03
44	413438,85	3323665,78
45	413438,67	3323705,45
46	413434,57	3323746,33

47	413433,57	3323762,25
48	413433,02	3323789,99
49	413428,92	3323859,55
50	413424,63	3323911,10
51	413423,19	3323912,42
52	413416,89	3323929,71
53	413421,84	3323936,43
54	413418,26	3323976,55

55	413417,23	3323993,52
56	413412,05	3324023,38
57	413412,50	3324043,76
58	413411,84	3324053,21
59	413410,69	3324059,22
60	413403,04	3324060,17
61	413403,02	3324072,44

Вид разрешенного использования образуемых земельных участков, предназначенных для размещения линейных объектов и объектов капитального строительства, проектируемых в составе линейного объекта, а также существующих земельных участков, занятых линейными объектами и объектами капитального строительства, входящими в состав линейных объектов, в соответствии с проектом планировки

Вид разрешенного использования образуемых земельных участков установлен в соответствии с классификатором видов разрешенного использования земельных участков, утвержденным Приказом Росреестра от 10.11.2020 №П/0412 – код вида разрешенного использования «7.2. Автомобильный транспорт».
